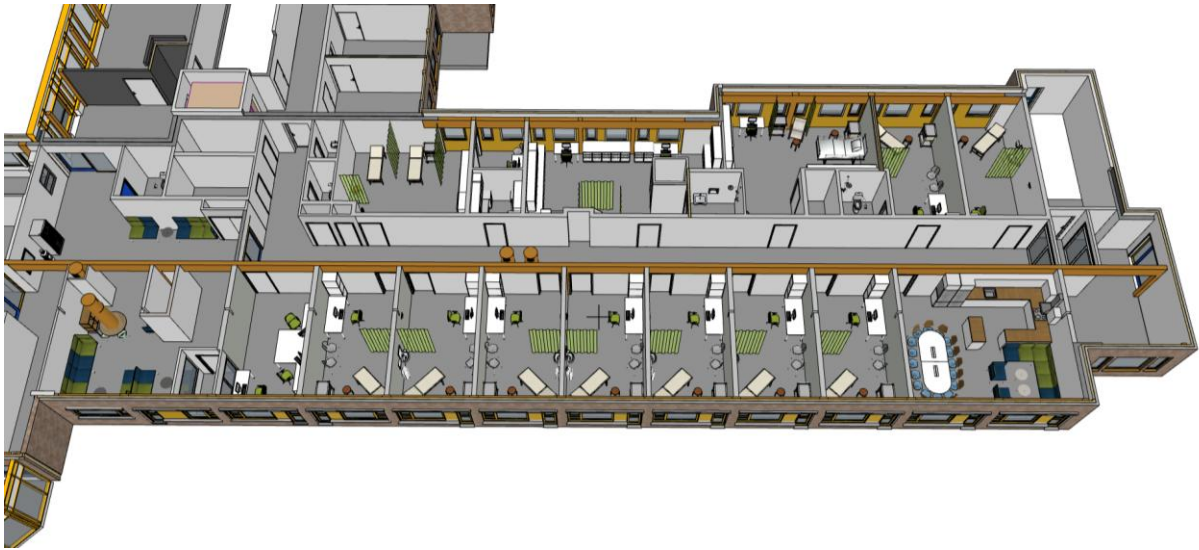




## DEL 1 - KONKURRANSEBESKRIVELSE

### TOTALENTREPRISE



### Fløy E4 – Nyttlegesenter og ROP-tjeneste

## Innhold

1	INNBYDELSEN .....	3
1.1	KORT OM ANSKAFFELSEN .....	3
1.2	OM OPPDRAGSGIVER.....	4
1.3	FORBEHOLD OM TILLATELSER ELLER FINANSIERING .....	4
1.4	DELTILBUD .....	4
2	ANSKAFFELSESPROSEDYRER OG KONKURRANSEREGLER.....	5
2.1	ANSKAFFELSESPROSEDYREN .....	5
2.2	KRAV TIL LØNNS- OG ARBEIDSVILKÅR.....	5
2.3	KRAV TIL LÆRLINGER.....	5
2.4	KONKURRANSEREGLER.....	5
2.5	KUNNGJØRINGEN .....	5
2.6	TILBUDSÅPNING .....	5
3	GRUNNLAG FOR TILBUDET .....	5
3.1	KONKURRANSEGRUNNLAGETS OPPBYGNING .....	5
3.2	SPØRSMÅL OG SVAR TIL KONKURRANSEGRUNNLAGET .....	6
3.3	BEFARING OG INFORMASJONSMØTE.....	6
3.4	PROSJEKTETS OMFANG OG FREMDRIFT .....	6
4	KRAV TIL TILBUDET .....	6
4.1	UTFORMING .....	6
4.2	AVVIK OG FORBEHOLD .....	6
4.3	OFFENTLIGHETSLOVA .....	6
4.4	LEVERING AV TILBUD .....	7
4.5	VEDSTÅELSEFRIST .....	7
4.6	TILBUDSKOSTNADER .....	7
5	KVALIFIKASJONSKRAV.....	7
5.1	KRAV TIL SKATTEATTEST .....	7
5.2	ØVRIGE KVALIFIKASJONSKRAV .....	7
6	TILDELINGSKRITERIER .....	8
6.1	TILDELING .....	8
6.2	EVALUERINGSMETODE.....	9

## 1 INNBYDELSEN

### 1.1 KORT OM ANSKAFFELSEN

Alta kommune ønsker å etablere nytt legesenter ved Klinikk Alta. Kontrakten gjennomføres som totalentreprise iht. NS 8407.

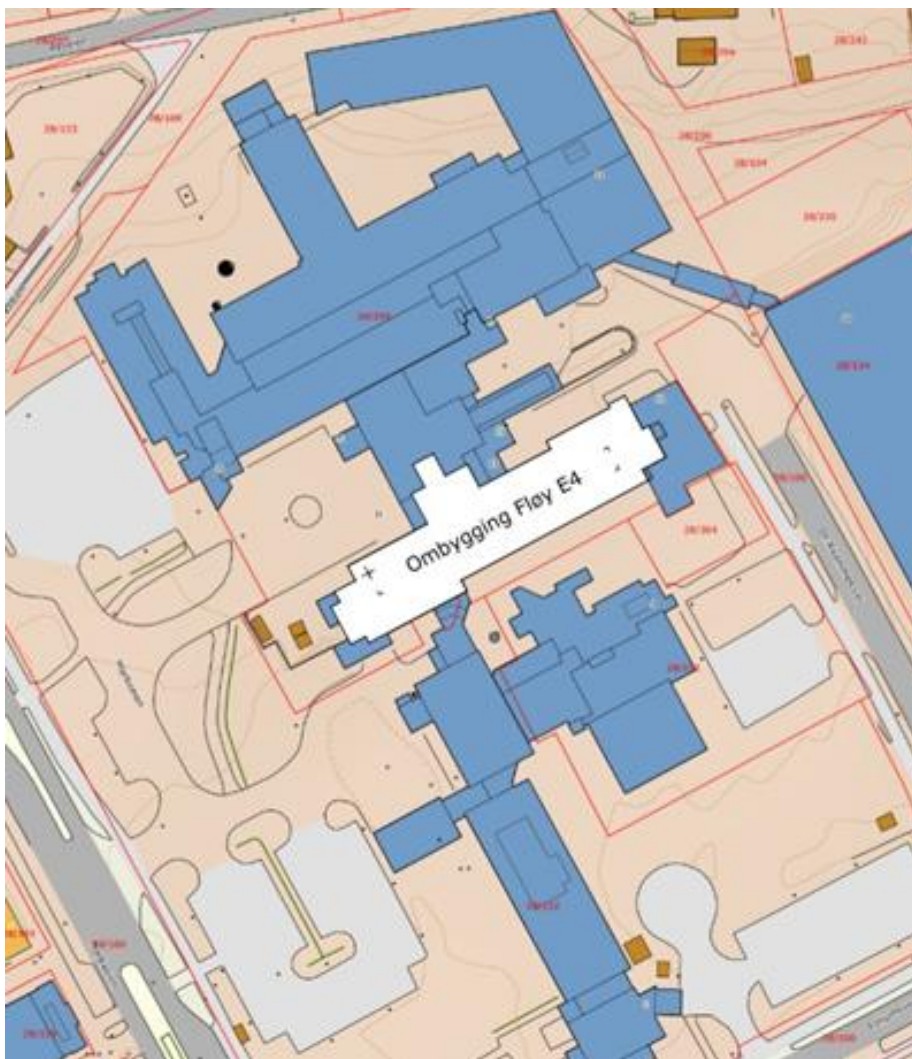
Det skal legges til rette for 6 nye legekontorer samt 3 kontorer for legestudenter. I tillegg skal det etableres nødvendige støttefunksjoner som forkontor, laboratorier, skiftestuer, spiserom og ventearealer for pasienter.

Det nye legesenteret er plassert i østre del av fløy E4 i 1. etasje. Arealet var tidligere sykestue med flere rom og nødvendige våtrom for drift av denne. Ny planløsningen for legekontor er i stor grad løst innenfor eksisterende planløsning for sykestue. Garderober for ansatte tenkes løst ved tilgang til felles garderobeanlegg i bygget, men det skal etableres toalett for ansatte i arealet for nytt legesenter.

For begge etasjer skal alle vinduer skiftes ut og det skal etableres ny utvendig solskjerming av type screens. I forbindelse med utskifting av vindu skal utvendig fasadekledning av tegl tilleggsforankres i nødvendig grad slik at den sikres mot nedfall. Det er gjort lignende forbedringer i 2.etasje tidligere.

Totalt areal som berøres av ombyggingsprosjektet utgjør:

Etasje	Bruksareal (BRA)	Bruttoareal (BTA)
1.etasje	670 m2	685 m2



Figur 1 - Plassering av Fløy E4 som del av Klinikk Alta

## 1.2 OM OPPDRAGSGIVER

Byggherre og oppdragsgiver er Alta kommune. Alta kommune er en vekstkommune med ca. 22.000 innbyggere. Tjenesteproduksjonen overfor kommunens innbyggere ivaretas av omtrent 2000 ansatte og ledere, fordelt på drøyt 90 ulike enheter, organisert i tre ulike tjenesteområder med tilhørende fellesfunksjoner.

Oppdragsgivers kontaktpersoner for anskaffelsen er:

Prosjektleder Lars Erik Lingjærde  
e-post: [larlin@alta.kommune.no](mailto:larlin@alta.kommune.no)

## 1.3 FORBEHOLD OM TILLATELSER ELLER FINANSIERING

Oppdragsgiver forbeholder seg retten til å avlyse hele eller deler av konkurransen som følge av politiske vedtak eller dersom det ikke lar seg realisere innenfor prosjektets målsettinger. Dette er en forutsetning tilbydere som ønsker å delta må ta høyde for. Eventuelle kostnader tilbydere vil pådra seg i forbindelse med anbudsregningen vil ikke bli kompensert.

## 1.4 DELTILBUD

Det er ikke adgang til å gi alternative tilbud eller tilbud på deler av oppdraget.

## 2 ANSKAFFELSESPROSEDYRER OG KONKURRANSEREGLER

### 2.1 ANSKAFFELSESPROSEDYREN

Konkurransen gjennomføres som åpen tilbudskonkurranse, noe som innebærer at det ikke vil bli gjennomført en «prekvalifiseringsprosess» med utvelgelse av hvem som skal få levere tilbud. Anskaffelsen gjennomføres i henhold til lov om offentlig anskaffelser av 17. juni 2016 (LOA) og forskrift om offentlig anskaffelser (FOA) FOR-2016-08-12-974 del I og del II.

Oppdragsgiver planlegger å gjennomføre konkurransen uten dialog. Dialog kan likevel bli gjennomført dersom oppdragsgiver, etter at tilbudene er mottatt, vurderer dette hensiktsmessig. Utvelgelsen vil i så fall bli gjort etter en vurdering av tildelingskriteriene. Dialogen vil da følge bestemmelser fastsatt i Anskaffelsesforskriften § 9-3 og kan gjelde alle sider ved tilbudene. Det presiseres at ingen leverandører kan forvente dialog om sitt tilbud og derfor må levere sitt beste tilbud.

### 2.2 KRAV TIL LØNNS- OG ARBEIDSVILKÅR

Kontrakten vil inneholde krav om lønns- og arbeidsvilkår, dokumentasjon og sanksjoner i samsvar med forskrift om lønns- og arbeidsvilkår av 8. februar 2008 nr. 112.

### 2.3 KRAV TIL LÆRLINGER

Kontrakten vil inneholde krav til lærlinger i samsvar med forskrift om plikt til å stille krav om bruk av lærlinger i offentlige kontrakter (FOR-2016-12-17-1708).

### 2.4 KONKURRANSEREGLER

Anskaffelsen gjennomføres i henhold til lov om offentlig anskaffelser av 17. juni 2016 (LOA) og forskrift om offentlig anskaffelser (FOA) FOR-2016-08-12-974 del I og del II.

Anbudet skal gis på grunnlag av innhold og bestemmelser i de anbudsdokumenter som er listet opp i prosjektbeskrivelsen. Vi ber leverandørene sette seg inn i samtlige dokumenter vedlagt i denne konkurransen.

### 2.5 KUNNGJØRINGEN

Anskaffelsen kunngjøres via konkurransegjennomføringsverktøyet Artifik.

### 2.6 TILBUDSÅPNING

Tilbyderne vil ikke få anledning til å være tilstede ved åpning av tilbudene. Tilbudsåpningen vil bli foretatt av minst to medarbeidere.

Det føres protokoll over de innkomne tilbudene. Protokoll fra tilbudsåpning vil bli meddelt tilbyderne.

## 3 GRUNNLAG FOR TILBUDET

### 3.1 KONKURRANSEGRUNNLAGETS OPPBYGNING

Konkurransegrunnlaget er bygd opp med bakgrunn i NS 3450:2014 og består av:

- Del 1 Konkurransbeskrivelsen (dette dokumentet)
- Del 2 Kontraktgrunnlaget del 2
  - Vedlegg 1 – Arkitekttegninger PDF
  - Vedlegg 2 – Brannteknisk vurdering
  - Vedlegg 3 – Overordnet SHA-plan
  - Vedlegg 4 - Kontraktbestemmelser
  - Vedlegg 5 - Krav til byggeprosessen, frister og dagmulkter
  - Vedlegg 6 – Datapunkter
  - Vedlegg 7 – Miljøkartleggingsrapport Alta Helsesenter (Annet prosjekt)
  - Vedlegg 8 – Eks. VVS tegninger
  - Vedlegg 9 – Eks. Elektro tegninger
  - Vedlegg 10 – Tilbudsbefaringreferat

- Tilbudsskjema (Som skal returneres)

### 3.2 SPØRSMÅL OG SVAR TIL KONKURRANSEGRUNNLAGET

Tilbyderen oppfordres til å ta kontakt med oppdragsgiver i god tid før tilbudsfristen utløp dersom de finner at konkurransegrunnlaget inneholder uklarheter, mangelfull informasjon eller forhold som tilbyderen ikke kan akseptere. På denne måten får oppdragsgiver mulighet til å vurdere om konkurransegrunnlaget bør presiseres, utdypes eller endres.

Spørsmål skal fremsettes skriftlig til oppdragsgiver gjennom KGV- verktøyet. Spørsmål skal være stilt senest 7 kalenderdager før tilbudsfristens utløp.

Eventuelle rettelser, suppleringer eller endringer av konkurransegrunnlaget, samt spørsmål og svar i anonymisert form vil bli formidlet i dette systemet. Meddelelsen er en del av konkurransegrunnlaget.

### 3.3 BEFARING OG INFORMASJONSMØTE

Det avholdes ikke felles befarings. Om det er ønskelig med befarings, ta kontakt for å avtale tidspunkt.

### 3.4 PROSJEKTETS OMFANG OG FREMDRIFT

- Kunngjøring av konkurranse: Juli 2026
- Kontraktsinngåelse: August 2026
- Overlevering: Mai 2027

## 4 KRAV TIL TILBUDET

### 4.1 UTFORMING

#### 4.1.2 Språk

Tilbudet skal være utformet på norsk.

### 4.2 AVVIK OG FORBEHOLD

#### 4.2.1 Avvik og forbehold

Alta Kommune oppfordrer tilbydere å levere tilbud uten forbehold. Det understrekes at tilbyder bærer risikoen for uklarheter i eget tilbud og at uklarheter, forbehold og avvik kan medføre avvisning. I stedet for å gi tilbud med forbehold/avvik bør leverandørene stille spørsmål underveis i gjennomføringen av anskaffelsen, jfr. pkt. 3.2.

Eventuelle forbehold skal klart fremgå av tilbuds brevet. Forbehold skal være presise, entydige og skal prises, slik at oppdragsgiver kan vurdere disse uten kontakt med tilbyderen. Forbeholdene må inneholde en henvisning til hvilke (t) punkt (er) i konkurransegrunnlaget som ikke er oppfylt. Tilbyderen kan ikke påberope forbehold og avvik som er beskrevet på annen måte.

Henvisning til standardiserte leveringsvilkår eller lignende vil bli betraktet som forbehold i den grad de avviker fra foreliggende konkurranse- og kontraktsbestemmelser.

Avviste og forkastede tilbud returneres ikke.

#### 4.2.2 Alternative tilbud

Det er ikke anledning til å gi alternative tilbud eller deltilbud.

### 4.3 OFFENTLIGHETSLOVA

For allmennhetens innsyn i dokumenter knyttet til en offentlig anskaffelse gjelder offentleglova. Oppdragsgiver og dennes ansatte plikter å hindre at andre får adgang eller kjennskap til opplysninger om tekniske innretninger og fremgangsmåter eller drifts- og forretningsforhold det vil være av konkurransemessig betydning å hemmeligholde, jf. FOA §§ 7-3 og 7-4 og, jf. forvaltningsloven § 13. Tilbyder oppfordres til å identifisere hvilke opplysninger de anses taushetsbelagt i sitt tilbud.

#### 4.4 LEVERING AV TILBUD

Alle tilbud skal leveres elektronisk via Alta kommunes konkurransegjennomføringsverktøy, Artifik.

#### 4.5 VEDSTÅELSEFRIST

Tilbudet skal være bindende 90 dager fra tilbudsfristens utløp.

#### 4.6 TILBUDSKOSTNADER

Leverandøren må selv dekke kostnader til å utarbeide tilbud og andre kostnader han påføres ved å delta i konkurransen.

### 5 KVALIFIKASJONSKRAV

#### 5.1 KRAV TIL SKATTEATTEST

A: Kriterier	B: Krav	C: Dokumentasjonskrav	D: Vedlegg
<b>Skatteattest</b>	Norske leverandører skal fremlegge Skatteattest for merverdiavgift og skatt. Attestene skal ikke være eldre enn 6 måneder regnet fra tilbudsfristens utløp. Manglende oppfyllelse av skattemessige forpliktelser er avvisningsgrunn, kfr. FOA § 9-5. Artifik vil laste ned skattekontroll fra e-bevis. Dette vil vurderes som tilstrekkelig dokumentasjon på ovennevnte. Dersom leverandør mener dette viser misvisende informasjon, er det leverandørens plikt å dokumentere oppfyllelse av skattemessige forpliktelser.	Skatteattest	Tilbudsvedlegg 1.1

#### 5.2 ØVRIGE KVALIFIKASJONSKRAV

For å avgjøre om tilbyder har tilstrekkelige kvalifikasjoner vil kriterier, krav og dokumentasjon beskrevet i tabellen nedenfor legges til grunn.

A: Kriterier	B: Krav	C: Dokumentasjonskrav	D: Vedlegg
<b>Firma-registrering</b>	Leverandøren skal være et lovlig etablert foretak. Dersom tilbudet leveres av en gruppe av leverandører, skal hvert enkelt gruppe medlem være et lovlig etablert foretak.	Norske firma: Firmaattest  Utenlandske firma: Attester for registrering i faglige register som bestemt ved lovgivning i det land hvor leverandøren er etablert.	Tilbudsvedlegg 1.2
<b>Økonomisk og finansiell stilling</b>	Leverandøren skal ha en tilfredsstillende økonomi til å gjennomføre kontrakten.  Krav: Kredittrating minimum AA – God kredittverdighet	Leverandør skal fremvise kredittvurdering som baserer seg på siste kjente regnskapstall. Ratingen skal være utført av kredittopplysningsvirksomhet som har konsesjon til å drive slik virksomhet.	Tilbudsvedlegg 1.3

<b>Tekniske og faglige kvalifikasjoner</b>	<p>Leverandør skal benytte kvalifiserte nøkkelpersoner til å gjennomføre hele oppdraget. Tilbydd personell skal dokumenteres med:</p> <p>A. Anleggsleder/Byggeplansleder skal ha kompetanse og erfaring fra totalentrepriser</p> <p>B. Prosjekteringsgruppeleder skal ha kompetanse og erfaring fra totalentrepriser</p>	<p>CV for tilbudt nøkkelpersonell skal vedlegges tilbudet. Det skal oppgis kontaktperson(er) for de referanseprosjektene som oppføres.</p> <p>CVene skal som minimum inneholde to relevante referanseprosjekter fra de siste 10 årene.</p> <p>Referanseprosjektene skal være gjennomført for en ekstern/uavhengig byggherre.</p> <p>Prosjektene skal ha en kontraktsverdi på minimum 10 MNOK ekskl. mva.</p> <p>Den tilbudte personen skal ha hatt en tilsvarende rolle eller funksjon som den rollen vedkommende tilbys for i denne kontrakten.</p>	Tilbudsvedlegg 1.4
--	--	--	--------------------

## 6 TILDELINGSKRITERIER

### 6.1 TILDELING

Tildelingen skjer på basis av hvilket tilbud som har det beste forholdet mellom tildelingskriteriene, basert på følgende kriterier:

Kriterium	Vekt	Dokumentasjonskrav
Pris	80%	Utfylt prisskjema (vedlegg 1), med enhetspriser, opplysninger om totalpris og øvrige priselementer. Dersom det tas forbehold eller gjøres presiseringer til tilbudet så skal dette framkomme av eget tilbudsbrev.
Kvalitet	20%	<p>CV for tilbudt anleggsleder og prosjekteringsgruppeleder skal vedlegges tilbudet. Det skal oppgis kontaktperson(er) for de referanseprosjektene som oppføres. Oppdragsgiver forbeholder seg retten til å kontakte referansene i forbindelse med evalueringen.</p> <p>CV skal som minimum inneholde to relevante referanseprosjekter fra de siste 10 årene. Vedkommende skal ha hatt tilsvarende rolle eller funksjon som den tilbys i under denne kontrakten.</p>

## 6.2 EVALUERINGSMETODE

### 6.2.1 Om metoden

Evalueringen av de enkelte kriterier skjer etter en karakterskala fra 1 til 10, der karakter 1 er dårligst og 10 er best. Evalueringen vil være relativ, ikke absolutt, og angitt score for hvert kriterium normaliseres rundt middelerdien (score 5) i en evalueringsmodell.

Ved store relative forskjeller mellom tilbudene vil valgt evalueringsmodell innebære en teoretisk mulighet for at noen skulle hatt høyere normalisert score enn 10 eller lavere enn 1. Dersom dette skulle forekomme vil normalisert score likevel maksimalt settes til 10 eller minimalt til 1.

Normalisert score for hvert kriterium summeres og vektet og danner grunnlag for rangering av leverandørene.

### 6.2.2 Pris

Formålet med dette tildelingskriteriet er å evaluere prisen på komplett leveranse i prosjektets faser i henhold til de opplysninger som fremkommer av prisskjemaet. Det inngis et bindende pristilbud for leveranse iht. konkurransegrunnlaget. Det gjøres oppmerksom på at tilbudssum og kontraktsum vil være forskjellig grunnet vektning enhetspriser.

Det vil i evalueringen bli benyttet basis lineær modell som innebærer forskjell i poengscore speiler prosentforskjellen i pris (fra laveste tilbud). Den tilbyder som har lavest pris får poengsummen 10. Øvrige tilbydere får et fratrukk i poeng som tilsvarer prosentvis avstand fra laveste tilbyder. Poengene avrundes normalt til en desimal, men ved liten prisforskjell benyttes så mange desimaler som er nødvendig for å skille mellom tilbudene.

$$poeng = maxpoeng \cdot \left(1 - \frac{pris - laveste\ pris}{laveste\ pris}\right)$$

Teoretisk sett kan en oppnå negativ poengscore på pris dersom avstanden til laveste pris er stor. I et slik tilfelle vil poengscoren settes lik null – 0, i vektingen av pris vs. tilbudt kompetanse.

### 6.2.3 Kvalitet

Kompetanse og erfaring til tilbudt nøkkelpersonell vurderes på grunnlag av innsendte CV-er og referanseprosjekter.

Ved evalueringen vil følgende forhold bli vektlagt:

- 40 %: Erfaring fra prosjekter av tilsvarende eller større størrelse, kontraktsform, offentlig byggherre og kompleksitet.
- 60 %: Erfaring fra helsebygg med funksjoner som laboratorier, skyllerom, behandlingsrom eller tilsvarende helserelevante funksjoner.

Oppdragsgiver vil foreta en samlet vurdering av relevansen og omfanget av den dokumenterte erfaringen.

### 6.2.4 Vekting av tildelingskriteriene

Kriteriene vektet forholdsmessig ut fra oppgitt vekt etter følgende formel:

$$(Kriterium \times kriterievekt) + (Kriterium \times kriterievekt) + \dots = Total\ score$$